



fragments

Arqueologia Estudis i Gestió del Patrimoni.
Plaça de Can Gassol, núm. 18 08301 Mataró
info@fragments.es
tel.93.790.87.34

MEMÒRIA D'INTERVENCIÓ ARQUEOLÒGICA JUNY 2014

ESTRUC, 4-9 REF: 060/14

(BARCELONA, EL BARCELONÈS)

DIRECCIÓ ARQUEOLÒGICA: Adriana Vilardell

DATES DE LA INTERVENCIÓ: Del 10 del VI al 3 del VII de 2014

DATA D'ENTREGA: 7 del VII de 2014

FITXA TÈCNICA

NOM DEL JACIMENT: Estruc, 4-9

NOM DE LA INTERVENCIÓ: Estruc, 4-9

REF: 060/14

MUNICIPI: Barcelona

COMARCA: Barcelonès

TIPUS D'INTERVENCIÓ: Preventiva

COORDENADES GEOGRÀFIQUES: X 430845.7 / Y 4582020.3

MSNM: 13.35 msnm

TREBALLS REALITZATS: Una rasa de serveis.

RESULTATS: Negatiu.

DATES DE LA INTERVENCIÓ: del 10 del VI al 3 del VII de 2014

DATES DE LA RESOLUCIÓ: del 10 del VI al 20 del VI de 2014

PROTECCIÓ DEL JACIMENT:

- Llei 9/1993, de 30 de setembre de 1993, del Patrimoni Cultural Català (DOGC núm.1807).

- Decret 78/2002, de 5 de març de 2002, del Reglament de protecció del patrimoni arqueològic i paleontològic (DOGC núm. 3594).

DIRECCIÓ: Adriana Vilardell Fernàndez

EQUIP HUMÀ: Peons de l'empresa executora.

PROMOCIÓ: S.L.I.E.T

ÍNDEX

1. INTRODUCCIÓ.....	4
2. MOTIUS DE LA INTERVENCIÓ.....	4
3. MARC GEOGRÀFIC I GEOLÒGIC	4
4. CONTEXT HISTÒRIC I ANTECEDENTS ARQUEOLÒGICS	6
5. METODOLOGIA.....	7
6. DESCRIPCIÓ E INTERPRETACIÓ DELS TREBALLS REALITZATS	8
7. CONCLUSIÓ.....	9
8. BIBLIOGRAFIA.....	10
ANNEX 2. PLANIMETRIES	11
ANNEX 4. FOTOGRAFIES.....	13
ANNEX 5. FITXES D'UE	16

1. INTRODUCCIÓ

En la present memòria es recullen els resultats de la intervenció arqueològica preventiva realitzada al **carrer d'Estruc núm. 4-9**, amb núm. de registre **060/14**, realitzada al districte de Ciutat Vella (Barcelona – Barcelonès). La intervenció arqueològica ha estat duta a terme per l'empresa **FRAGMENTS**, sota la direcció científica de l'arqueòloga Adriana Vilardell Fernández, amb el corresponent permís de la Direcció General del Patrimoni Cultural. La intervenció s'ha dut a terme entre els dies 10 de Juny i 3 de Juliol del 2014.

2. MOTIUS DE LA INTERVENCIÓ

La intervenció arqueològica preventiva ha estat motivada per la necessitat d'obrir una rasa al llarg del carrer d'Estruc, per tal de poder connectar a la xarxa elèctrica la finca situada als números 4-6 del mateix carrer.

Per aquest motiu, s'ha obert una rasa de 45m de longitud, entre 0,60 i 0,80m d'amplada i 0,80m de profunditat, que ocupa el costat sud del carrer entre els números 4 i 9.

Tenint en compte que ens trobem en una zona amb alta densitat de restes arqueològiques i que al número 4 del mateix carrer ja es varen identificar uns forns d'època moderna, es fa necessària la presència d'un arqueòleg que dugui a terme el control i seguiment dels rebaixos generats per l'obra presentada.

3. MARC GEOGRÀFIC I GEOLÒGIC

(CARRERAS CANDI, ed. 1982)

La comarca del Barcelonès, comprèn el territori estès entre la Mediterrània i la Serralada Litoral, en el tram conegut com a Collserola i delimitat pels rius Llobregat i Besòs. Des del punt de vista morfològic, doncs, s'aprecien dues grans unitats, Collserola i el Pla.

A la Serra de Collserola hi trobem una formació de *horst* composta per materials granítics i esquistosos, limitat al nord amb el Vallès (Sector central de la Depressió Pre-litoral), a l'est amb el Turó de Roquetes (Besòs), al sud amb el Turó de Valldaura i a l'oest amb el Llobregat.

Quant al Pla, es troba obert a mar i limitat per la Serralada Litoral (composta de llicorelles silurianes assentades en un basament granític) i a migjorn per la falla que segueix ran de mar des de Garraf i turó de Montjuïc fins al Turó de Montgat, més enllà del Besòs.

La falla, originada al moment de la fractura del Massís catalano-balear, dibuixà el que a grans trets, havia de ser la costa catalana. Per això, el pla inclinat del peu de Collserola és de basament paleozoic i d'estructura tabular, havent estat afectat per tots els moviments orogènics alpins.

En el miocè i el pliocè, damunt del sòcol paleozoic, sedimentaren dipòsits marins del qual son testimonis una sèrie de petits i suaus turons (dels Ollers, del Tàber, de les Falsies, de la Bota). La falla es fa visible al Pla ja que si des de Collserola els dipòsits baixen d'una manera continuada, suau i regular, al punt de contacte entre Ciutat Vella i l'Eixample, es produeix una ruptura amb la presència d'un salt o esglaó d'uns 20m, clarament visible en la morfologia urbana (les baixades de Jonqueres, de la Via Laietana, els carrers d'Estruch, de les Moles o de Jovellanos). Salt aquest que fou aprofitat per la defensa de la ciutat situant-hi les muralles o a nivell econòmic, explotat amb la ubicació de diversos molins a la zona coneguda com de les moles (actual carrer de les Moles).

De l'esglaó cap a mar ja no hi ha sòcol de llicorella ni de granit, sinó que ens trobem un mantell al·luvial format per les aportacions de les rieres, dels torrents, dels deltes dels rius veïns i del corrent litoral.

En aquest sector del pla es formaren maresmes i estanyols, però com que la costa ha anat avançant, molts d'aquest, ja no existeixen en l'actualitat tot i que molts d'ells han continuat vius en els topònims de la ciutat (Banyols a la marina de Provençals, la Llavineria a Portal Nou, la Llacuna i la Llanera al Llobregat o l'estany del Cagalell al Port).

Referent al terme municipal de Barcelona, que és el que ens ocupa en aquest cas, arriba a una extensió de 1.754.900 Ha i s'estén a la costa mediterrània en una plana de 5 Km d'amplada limitada al NO per la Serra de Collserola (que culmina a 512 metres amb el Tibidabo), entre els sectors deltaics del Llobregat i el Besòs.

La seva funció de capital sempre ha estat afavorida per la situació geogràfica d'aquesta plana, on conflueixen els dos grans eixos de comunicació que travessen en direcció N-S la Catalunya Central (el Llobregat i l'eix Besòs-Congost-Ter).

Com hem esmentat abans, ens trobem davant d'un territori format a causa de l'acumulació de sediments provinents de les rieres, torrents i deltes dels rius propers a la ciutat així com de sediments marins (és reconegut que en els darrers segles, Barcelona ha guanyat terreny al mar).

En aquesta plana completament urbanitzada destaquen varies zones clarament diferenciades, el nucli antic que correspon a la primitiva ciutat romana damunt del Mont Tàber (15m snm) proper al mar. El nucli de Montjuïc al S, que s'aixeca suaument al pla i que cau bruscamment sobre el mar fent-se inexpugnable el seu accés des d'aquesta posició, i els ravals més pròxims que s'originaren entorn aquests nuclis.

Per altra banda, tenim tota una sèrie de nuclis poblacionals que, emergits fora muralles acabaran essent absorbits per la ciutat en una de les seves dues importants crescudes (amb la construcció de les muralles del segle XIII o durant l'expansió del segle XIX. amb la creació de l'Eixample).

4. CONTEXT HISTÒRIC I ANTECEDENTS ARQUEOLÒGICS

Context històric

¹La intervenció arqueològica es situa al carrer d'Estruc, que presenta un origen entorn al segle XIV, situat a l'emblemàtic barri de Santa Anna desenvolupat en els segles anteriors i englobat dins el traçat de la muralla medieval.

Amb anterioritat a l'època medieval, aquest havia estat l'espai fora muralla de la ciutat romana.

Es tracta d'una de les zones amb major tradició de poblament de la ciutat. L'ocupació dels terrenys ha estat determinada, des del seus orígens, per la presència de nombroses institucions religioses – entre les que destaquen el monestir de Santa Anna, Santa Maria de Jonqueres o el convent de Montsió- i d'algunes construccions de caràcter residencial directament vinculades al casal comtal de Barcelona.

Posteriorment, el seu emplaçament proper als accessos del perímetre emmurallat del segle XIII, va configurar una xarxa viària força característica, definida a mida que els antics horts van donar pas a parcel·lacions més modernes.

Sens dubte, les darreres i definitives transformacions de la zona es produïren amb l'enderroc de les antigues muralles en la segona meitat del segle XIX i amb l'obertura de la Via Laietana ja a inici del segle XX.

L'autèntic nucli generador del poblament d'aquest territori, fou la comunitat religiosa agustiniana de Santa Anna, aquesta institució estarà directament relacionada amb el procés urbanístic que va donar lloc a la definició de les illes i les parcel·les que encara avui resten en peu. Comptava amb una bona dotació de terres o *horts*, disposats als voltants del convent, que van ser progressivament cedits a altres institucions religioses, així com a bona part de les famílies nobles més representatives del moment, entre elles la pròpia casa comtal.

A nivell residencial, l'element més destacat d'aquest territori –que a inici de l'edat mitjana encara presentava una fesomia eminentment rural fou sens dubte l'antic palau de Valldaura, una residència comtal de caràcter menor, situada en el carrer de les Magdalenes i que ocupava part dels horts del Convent de Santa Anna, coneguts com l'Hort del Rei. Tradicionalment s'ha considerat que el carrer Comtal, deu el seu nom a l'existència d'aquesta residència ocasional dels darrers comptes barcelonins.

Sens dubte, el poblament d'aquest sector del pla barceloní es va veure definitivament impulsat per la construcció del segon perímetre emmurallat de la ciutat sota el regnat de Jaume I. La presència de la nova estructura defensiva va afavorir la creació, a redós del monestir de Santa Anna i fins a la muralla, d'un barri densament poblat i amb un urbanisme típicament medieval, en el que els únics traçats viaris regulars poden associar-se

¹ Tota la informació que fa referència al context històric està extreta de l'estudi efectuat per Francesc Caballé i Reinald González, sobre els edificis situats a Comtal núm. 5; 7; 9; 11 i 13; Estruc 1-3; 4, 5; i de les Moles, 3i que molt amablement han facilitat a aquesta empresa.

directament amb la parcel·lació dels horts de domini eclesiàstic. Ja des de mitjans del segle XV es documenten petites iniciatives urbanístiques municipals, com l'adquisició d'un casal pel consistori l'any 1442 per a obrir un nou carrer "*que ix a la Rambla vers lo portal de Santa Anna*". El tipus de construccions propi d'aquest sector van ser cases originalment unifamiliar, relativament modestes i dotades d'hortos i jardins en la seva part posterior. L'escassa entitat arquitectònica d'aquests edificis donarà lloc en els segles següents a una visió ruïnosa d'aquest sector urbà. L'any 1717 l'Ajuntament va ordenar l'enderroc de diverses cases mitjançant un decret municipal que deixa constància de la seva degradació física. Finalment, l'obertura de la Via Laietana en el primer decenni del segle XIX, va suposar la transformació definitiva d'aquest sector que adoptaria la seva fisonomia urbana actual. Cal dir, però, que els enderrocs necessaris per a la creació d'aquest nou eix viari van afectar especialment a la zona en la que s'ubicava l'antic convent de Jonqueres, ja traslladat al nou Eixample de la ciutat. De fet la definició parcel·lària del carrer d'Estruc va restar pràcticament intacta, mentre que l'antic carrer Comtal va perdre la seva característica inflexió cap a la desapareguda Plaça de Jonqueres i va veure retallat el seu recorregut.

Antecedents arqueològics

Tot i el nombre d'intervencions arqueològiques fetes a redós de la zona que ens afecta, només tres actuacions han permès poder documentar restes arqueològiques, aquestes són:

-Memòria d'intervenció arqueològica efectuada l'Avinguda del Portal de l'Àngel 32-36, al Carrer Comtal 1. Barcelona, el Barcelonès. Noemí Nebot Pich (2003) Desembre 2003. Codi MHCB: 124/03. Rases de serveis al carrer, amb la documentació d'algunes estructures molt arrasades.

-Memòria del seguiment arqueològic realitzat al carrer Comtal, 7 de Barcelona, el Barcelonès. David Torres Rodríguez (2006). Novembre - Desembre 2005. Codi MHCB: 285/05. Fossat d'ascensor. Estructures d'època contemporània i moderna, segles XX i XIX.

-Intervenció arqueològica als carrers de Comtal, 13; Estruc 4-6 i Moles 3-5. Vanessa Muñoz i Adriana Vilardell, 2013-2014. Codi MUHBA 051/13. Memòria encara no entregada. En aquest cas es documenten varies estructures associades a activitats industrials d'època moderna, entre el que es compta amb les restes de dos forns associats a la producció de sabó.

5. METODOLOGIA

La intervenció arqueològica s'ha regit per la normativa legal vigent (Decret 78/2002). El codi de registre de la intervenció és **060/14**, el qual consta a tota la documentació, al material inventariat, als seus embalatges i als documents elaborats. A la intervenció s'ha seguit la seqüència estratigràfica real. S'han identificat, numerat i documentat tots els nivells estratigràfics, tant positius, com negatius i estructurals. Cada unitat estratigràfica s'ha individualitzat amb una fitxa pròpia basada en les fitxes de registre de camp

del Servei d'Arqueologia del MUHBA. Aquestes fitxes és lliuren tant en paper com informatitzades.

La documentació planimètrica s'ha fet a escala 1:20. S'ha dibuixat tant la planta de la cala realitzada en les diferents fases documentades, com dues seccions acumulatives d'aquestes fases, individualitzant cada unitat estratigràfica documentada. Aquesta documentació és lliurada tant en paper com informatitzada, amb el programa Autocad 2000.

Igualment s'ha fet un seguiment fotogràfic de la intervenció. S'ha adjuntat un llistat corresponent al registre fotogràfic, així com els originals en suport informàtic.

Els materials documentats s'han individualitzat per UE dins de bosses de plàstic transparent. A cada bossa s'ha identificat el nom del jaciment, el codi de la intervenció i la UE.

Un cop finalitzada la intervenció es va procedir a iniciar totes les tasques relacionades amb l'estudi, individualització i adscripció cronològica del material arqueològic per tal de desenvolupar l'estudi necessari per elaborar la memòria arqueològica:

- Rentat amb aigua del material arqueològic (exceptuant els metalls).
- Preclassificació del material i puzzle corresponent per comprovar l'existència d'individus complets i poder-los recuperar.
- Siglatge de tots els fragments ceràmics especificant en cada sigla els següents paràmetres:

codi de intervenció – UE - núm. d'inventari

El codi d'intervenció establert per la excavació del jaciment és:

051/13 – UE - núm. d'inventari

L'inventari del material arqueològic ha seguit el model del Servei d'arqueologia (MUHBA). És lliura una copia impresa i un altre amb suport informàtic.

6. DESCRIPCIÓ E INTERPRETACIÓ DELS TREBALLS REALITZATS

Els treballs de seguiment i control dels rebaixos s'inicien el dia 10 de juny de 2014. Aquets es duen a terme de forma manual, amb un primer pas de demolició del ferm del carrer amb martell elèctric i un segon pas d'excavació del subsòl fins arribar a la cota necessària per a l'obra, a uns 0,80m per sota del nivell actual de circulació.

Les tasques s'inicien amb l'obertura de dues cales per tal de determinar per quin costat del carrer es durà a terme l'excavació de la rasa. Un cop descartat el costat nord per l'alta densitat de serveis que s'hi registren, es determina obrir la rasa al costat sud del carrer.

Malauradament, el costat sud del carrer també es troba farcit de serveis pel que es decideix pujar la cota d'afectació a entre 0,70 i 0,60m per sota del

nivell de circulació actual, i s'encabeix el tub entre altres serveis de llum, aigua i gas.

Durant tot el procés de seguiment de l'excavació de la rasa, només s'han pogut documentar serveis i els estrats UE 102 i 104 associats als rebliments de les rases de serveis. Comentem però que cap a la fondària de 0,80m per sota del nivell actual de circulació, en alguns punts, es començava a observar un nivell d'argiles netes (UE 103) possiblement associable als estrats geològics.

L'alta densitat de serveis que ocupen el subsòl ha fet impossible documentar qualsevol estrat o estructura arqueològica, així doncs, el seguiment s'ha donat per finalitzat el dia 3 de juliol amb un resultat negatiu.

7. CONCLUSIÓ

El seguiment de l'excavació de la rasa efectuada entre els números 4 i 9 del carrer d'Estruc ha donat un resultat negatiu al efectuar-se en una zona amb alta densitat de serveis en la que ha estat impossible poder documentar qualsevol resta arqueològica, tant estratigràfica com estructural.

Tot i això, el fet que en altres punts molt propers a la zona afectada en aquest cas hagin donat resultats positius, fa necessari insistir en la presència de tècnics arqueòlegs en els possibles rebaixos que s'hagin de fer en un futur en aquest sector de la ciutat.

8. BIBLIOGRAFIA

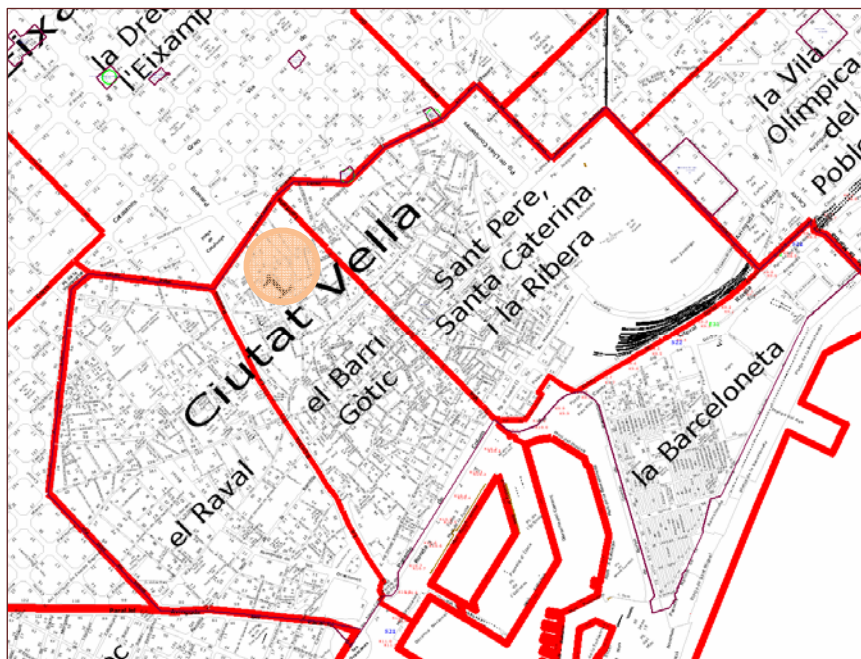
-Caballé, Francesc; González, Reinald. 2004: "Estudi històric-arquitectònic de les finques del districte de Ciutat Vella de Barcelona corresponents a les parcel·les: 1: Comtal núm. 5; 2: Comtal núm. 7; Comtal núm. 9 (Estruc, 1-3); 4: Estruc núm. 5; 5: Comtal núm. 11 (Estruc, 2); Comtal núm. 13 (Estruc, 44-6 i de les Moles, 3). Text inèdit, facilitat pels autors.

-Carreras Candi, ED 1982: *Gran Geografia Comarcal de Catalunya*, vol VIII. Barcelona.

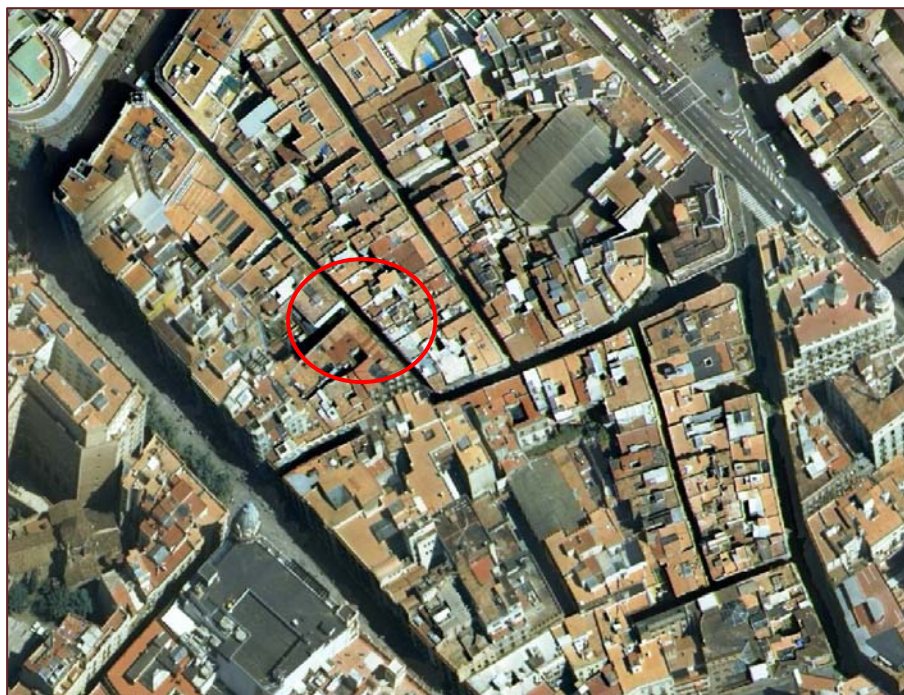
-Nebot Pich, Noemí. 2003: "Memòria d'intervenció arqueològica efectuada l'Avinguda del Portal de l'Àngel 32-36, al Carrer Comtal 1. Barcelona, el Barcelonès." Memòria inèdita dipositada al Servei d'Arqueologia de la Generalitat de Catalunya.

-Torres Rodríguez, David.2006: "Memòria del seguiment arqueològic realitzat al carrer Comtal, 7 de Barcelona, el Barcelonès". Memòria inèdita dipositada al Servei d'Arqueologia de la Generalitat de Catalunya.

ANNEX 2. PLANIMETRIES²



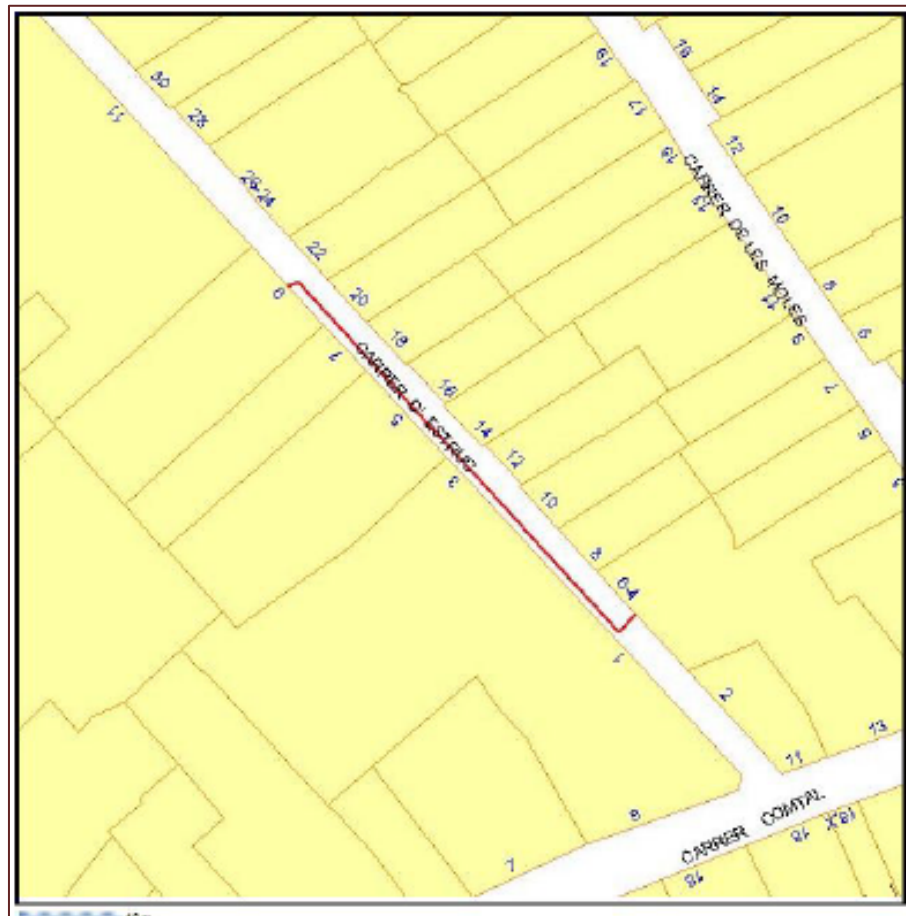
Planimetria 1: Ubicació de la intervenció



Planimetria 2: Vista aèria (2007)

² Imatges extretes del Projecte d'Intervenció Arqueològica facilitat pel Servei d'Arqueologia de Barcelona.

Planimetria 2: Vista aèria (2007)



ANNEX 4. FOTOGRAFIES

Llistat de fotografies

Foto 001:Obertura de la cala 1 al carrer d'Estruc.

Foto 002:Cala 2 al carrer d'Estruc, on es veuen serveis instal·lats
prèviament.

Foto 003:Obertura de la rasa amb martell elèctric.

Foto 004:Descoberta de serveis, antic embornal i l'estrat UE 102 associat a
la instal·lació dels serveis antics.

Foto 005:Vista dels serveis ja instal·lats.

Foto 006:Segon tram de rasa amb serveis antics i l'estrat UE 102.



Foto 001: Obertura de la cala 1 al carrer d'Estruc.



Foto 002: Cala 2 al carrer d'Estruc, on es veuen serveis instal·lats prèviament.



Foto 003: Obertura de la rasa amb martell elèctric.



Foto 004: Descoberta de serveis, antic embornal i l'estrat UE 102 associat a la instal·lació dels serveis antics.



Foto 005: Vista dels serveis ja instal·lats.



Foto 006: Segon tram de rasa amb serveis antics i l'estrat UE 102.

ANNEX 5. FITXES D'UE

SERVEI D'ARQUEOLOGIA

FITXA D'UNITATS ESTRATIGRÀFIQUES

PUNT D'INTERVENCIÓ ARQUEOLÒGICA		U.E.:
Codi: 060-14	Intervenció: Estruct 4-9	100 <input type="checkbox"/> <input type="checkbox"/> <input checked="" type="checkbox"/> <input type="checkbox"/> <input type="checkbox"/> <input type="checkbox"/>
UBICACIÓ:		COTES:
Sector: <input type="text"/>	Zona: <input type="text"/>	mínima: 13,28
Cala: <input type="text"/>	Àmbit: <input type="text"/>	màxima: 13,35
Definició: Paviment <input type="text"/>	Consistència: Dura <input type="text"/>	Criteris de diferenciació: Estratigràfics <input type="text"/>
Superfície: <input type="text"/> 0	Color: Gris <input type="text"/>	Fiabilidad estratigràfica: <input type="text"/>
COMPONENTS	SEQÜÈNCIA FÍSICA	
Geològics: <input type="text"/>	Igual a: <input type="text"/>	
Orgànics: <input type="text"/>	En contacte amb: <input type="text"/>	
Artificials: Granit <input type="text"/>	Se li adossa: <input type="text"/>	
	S'adossa a: <input type="text"/>	
	Cobert per: <input type="text"/>	
	Cobreix: 101 <input type="text"/>	
	Tallat per: <input type="text"/>	
	Talla: <input type="text"/>	
	Reomplert per: <input type="text"/>	
	Reomple: <input type="text"/>	
DESCRIPCIÓ	ESTAT DE CONSERVACIÓ	
Nivell de panots de granit disposats a trencajunt.	Bó <input type="text"/>	
Data Actuació: <input type="text"/>	Fitxa revisada per: Adriana Vilardell	
Responsable: Adriana Vilardell	Compr. de documentació	
	<input checked="" type="checkbox"/> Foto <input checked="" type="checkbox"/> Fitxa <input type="checkbox"/> Dibuix	

PROCÉS D'EXCAVACIÓ		
Documentació fotogràfica i demolició.		
data inici:	<input type="text"/>	data final: <input type="text"/>
INTERPRETACIÓ		
Paviment actual del carrer d'Estruc.		
MATERIALS REPRESENTATIUS	REFERENCIA MATERIALS	
Panots de granit	Fulls d'inventari núm.: <input type="text"/>	
ELEMENTS I CRITERIS DE DATACIÓ	CRONOLOGIA	
	S.XX	
OBSERVACIONS		
ARXIU		
Plantes:	Seccions-alçats	Fotografia
num.: <input type="text"/> 0	num.: <input type="text"/> 0	diapo: <input type="text"/> 0
		B/ N: <input type="text"/> 0
		Color: <input type="text"/> 0

FITXA D'UNITATS ESTRATIGRÀFIQUES

PUNT D'INTERVENCIÓ ARQUEOLÒGICA	U.E.:
Codi: 060-14	101
Intervenció: Estruct 4-9	<input type="checkbox"/> <input type="checkbox"/> <input checked="" type="checkbox"/> <input type="checkbox"/> <input type="checkbox"/>

UBICACIÓ:	COTES:
Sector: <input type="text"/> Zona: <input type="text"/>	minima: 13,05
Cala: <input type="text"/> Àmbit: <input type="text"/>	màxima: 13,28

Definició: Estrat d'anivellació	Consistència: Compacta	Criteris de diferenciació: Estratigràfics
Superfície: 0	Color: Gris clar	Fiabilidad estratigràfica: <input type="text"/>

COMPONENTS
Geològics: <input type="text"/>
Orgànics: <input type="text"/>
Artificials: Formigó

SEQÜÈNCIA FÍSICA
Igual a: <input type="text"/>
En contacte amb: <input type="text"/>
Se li adossa: <input type="text"/>
S'adossa a: <input type="text"/>
Cobert per: 100
Cobreix: 102,104
Tallat per: <input type="text"/>
Talla: <input type="text"/>
Reomplert per: <input type="text"/>
Reomple: <input type="text"/>

DESCRIPCIÓ
Nivell de formigó.

ESTAT DE CONSERVACIÓ
<input type="text"/>

Data Actuació: <input type="text"/>	Fitxa revisada per: Adriana Vilardell
Responsable: Adriana Vilardell	Compr. de documentació <input checked="" type="checkbox"/> Foto <input checked="" type="checkbox"/> Fitxa <input type="checkbox"/> Dibuix

PROCÉS D'EXCAVACIÓ
Documentació i excavació. data inici: <input type="text"/> data final: <input type="text"/>

INTERPRETACIÓ
Estrat d'anivellació per a la construcció del paviment de panots de granit UE 100.

MATERIALS REPRESENTATIUS
<input type="text"/>

REFERENCIA MATERIALS
Fulls d'inventari núm.: <input type="text"/>

ELEMENTS I CRITERIS DE DATACIÓ
<input type="text"/>

CRONOLOGIA
S.XX

OBSERVACIONS
<input type="text"/>

ARXIU		
Plantes: num.: <input type="text"/>	Seccions-alçats num.: <input type="text"/>	Fotografia diapo: <input type="text"/> B/ N: <input type="text"/> Color: <input type="text"/>

Ajuntament  de Barcelona

Institut de **Cultura** MUSEU D'HISTÒRIA DE LA CIUTAT
SERVEI D'ARQUEOLOGIA

FITXA D'UNITATS ESTRATIGRÀFIQUES

PUNT D'INTERVENCIÓ ARQUEOLÒGICA	U.E.:
Codi: <input type="text" value="060-14"/>	<input type="text" value="102"/>
Intervenció: <input type="text" value="Estruc 4-9"/>	<input type="checkbox"/> <input type="checkbox"/> <input checked="" type="checkbox"/> <input type="checkbox"/> <input type="checkbox"/>

UBICACIÓ:	COTES:
Sector: <input type="text"/> Zona: <input type="text"/>	minima: <input type="text" value="12,65"/>
Cala: <input type="text"/> Àmbit: <input type="text"/>	màxima: <input type="text" value="13,05"/>

Definició: <input type="text" value="Estrat de reblliment"/>	Consistència: <input type="text" value="Semi solt"/>	Criteris de diferenciació: <input type="text" value="Estratigràfics"/>
Superfície: <input type="text" value="0"/>	Color: <input type="text" value="Marró fosc"/>	Fiabilitat estratigràfica: <input type="text"/>

COMPONENTS
Geològics: <input type="text" value="Argila, terra"/>
Orgànics: <input type="text"/>
Artificials: <input type="text" value="Maó"/>

SEQÜÈNCIA FÍSICA
Igual a: <input type="text"/>
En contacte amb: <input type="text" value="104"/>
Se li adossa: <input type="text"/>
S'adossa a: <input type="text"/>
Cobert per: <input type="text" value="101"/>
Cobreix: <input type="text" value="103"/>
Tallat per: <input type="text"/>
Talla: <input type="text"/>
Reomplert per: <input type="text"/>
Reomple: <input type="text"/>

DESCRIPCIÓ	ESTAT DE CONSERVACIÓ
<input type="text" value="Nivell de matriu terrosa de color marró fosc, solt, amb pegots d'argila, runa, plàstics..."/>	<input type="text"/>

Data Actuació: <input type="text"/>	Fitxa revisada per: <input type="text" value="Adriana Vilardell"/>
Responsable: <input type="text" value="Adriana Vilardell"/>	Compr. de documentació <input checked="" type="checkbox"/> Foto <input checked="" type="checkbox"/> Fitxa <input type="checkbox"/> Dibuix

PROCÉS D'EXCAVACIÓ
Documentació i excavació. data inici: <input type="text"/> data final: <input type="text"/>

INTERPRETACIÓ
<input type="text" value="Estrat que reomple parcialment les rases dels serveis de llum, aigua i gas."/>

MATERIALS REPRESENTATIUS
<input type="text"/>

REFERENCIA MATERIALS
Fulls d'inventari núm.: <input type="text"/>

ELEMENTS I CRITERIS DE DATACIÓ
<input type="text"/>

CRONOLOGIA
<input type="text" value="S.XX"/>

OBSERVACIONS

--

ARXIU**Plantes:**

num.:

Seccions-alçats

num.:

Fotografiadiapo: B/ N: Color: Ajuntament  de Barcelona

Institut de **Cultura** MUSEU D'HISTÒRIA
DE LA CIUTAT

SERVEI D'ARQUEOLOGIA**FITXA D'UNITATS ESTRATIGRÀFIQUES****PUNT D'INTERVENCIÓ ARQUEOLÒGICA**Codi: Intervenció: **U.E.:**

UBICACIÓ:Sector: Zona: Cala: Àmbit: **COTES:**mínima: màxima: **Definició:**Estrat Superfície: **Consistència:**Compacta Color: **Criteris de diferenciació:**Estratigràfics Fiabilidad estratigràfica: **COMPONENTS****Geològics:**Argila **Orgànics:**

Artificials:

SEQÜÈNCIA FÍSICAIgual a: En contacte amb: Se li adossa: S'adossa a: Cobert per: Cobreix: Tallat per: Talla: Reomplert per: Reemple: **DESCRIPCIÓ**Possible estrat geològic. **ESTAT DE CONSERVACIÓ**

Data Actuació: Fitxa revisada per: Responsable: **Compr. de documentació** Foto Fitxa Dibuix**PROCÉS D'EXCAVACIÓ**Documentació. data inici: data final: **INTERPRETACIÓ**Possible nivell geològic.

MATERIALS REPRESENTATIUS

REFERENCIA MATERIALS

Fulls d'inventari núm.:

ELEMENTS I CRITERIS DE DATACIÓ

CRONOLOGIA

OBSERVACIONS

ARXIU

Plantes: num.: <input type="text"/>	Seccions-alçats num.: <input type="text"/>	Fotografia diapo: <input type="text"/>
<input type="text"/>	<input type="text"/>	B/ N: <input type="text"/>
		Color: <input type="text"/>

Ajuntament  de Barcelona

Institut de cultura  MUSEU D'HISTÒRIA DE LA CIUTAT

SERVEI D'ARQUEOLOGIA

FITXA D'UNITATS ESTRATIGRÀFIQUES

PUNT D'INTERVENCIÓ ARQUEOLÒGICA

Codi:

Intervenció:

U.E.:

UBICACIÓ:

Sector: Zona:

Cala: Àmbit:

COTES:

mínima:

màxima:

Definició: Estrat de reblliment	Consistència: Solt	Criteris de diferenciació: Estratigràfics
Superfície: <input type="text"/>	Color: Marró clar	Fiabilidad estratigràfica: <input type="text"/>

COMPONENTS

Geològics:

Sauló

Orgànics:

Artificials:

SEQÜÈNCIA FÍSICA

Igual a:

En contacte amb:

Se li adossa:

S'adossa a:

Cobert per:

Cobreix:

Tallat per:

Talla:

Reomplert per:

Reomple:

DESCRIPCIÓ

Nivell de sauló.

ESTAT DE CONSERVACIÓ

Data Actuació: **Fitxa revisada per:**

Responsable:

Compr. de documentació

Foto Fitxa Dibuix

PROCÉS D'EXCAVACIÓ

Documentació i excavació.

data inici: data final:

INTERPRETACIÓ

Estrat que reomple parcialment les rases de serveis d'aigua, gas i llum.

MATERIALS REPRESENTATIUS

REFERENCIA MATERIALS

Fulls d'inventari núm.:

ELEMENTS I CRITERIS DE DATACIÓ

CRONOLOGIA

S.XX

OBSERVACIONS

ARXIU

Plantes:

num.:

Seccions-alçats

num.:

Fotografia

diapo:

B/ N:

Color: